



RELATÓRIO DE GESTÃO FAMED 2021

EQUIPE DE GESTÃO

Direção

Diretora: Alessandra Plácido Lima Leite

Vice-diretor: Rogério César Correia Bernardo

Coordenação do curso de graduação

Coordenador: David Costa Buarque

Vice-coordenador: Iramirton Figuerêdo Moreira

Coordenação de Pós-graduação e pesquisa

Coordenadora de Pesquisa e Pós-graduação: Isabela Karine Rodrigues Agra

Vice coordenadora de Pesquisa e Pós-graduação: Michelle Jacintha Cavalcante Oliveira

Coordenadora do Mestrado Profissional em Ensino na Saúde (MPES): Maria Viviane Lisboa Vasconcelos

Coordenadora do Mestrado Profissional em Saúde da Família (PROFSAÚDE): Josineide Francisco Sampaio

Coordenadora do Programa de Pós-graduação em Ciências Médicas (PPGCM): Michelle Jacintha Cavalcante Oliveira

Coordenadora do Curso de Especialização em Saúde Pública com ênfase na Interprofissionalidade - Divanise Suruagy Correia

Coordenação de Extensão e Cultura

Coordenadora de Extensão e Cultura: Cristiana Carina de Barros Lima Dantas Bittencourt

Vice-coordenadora de Extensão e Cultura: Priscila Nunes de Vasconcelos

Núcleos de apoio

Coordenação do NUSP: Maria das Graças Monte Mello Taveira

Coordenação do NEAD: Rozangela Maria Almeida Fernandes Wyszomirska

Coordenação do NDE : Tereza Angélica Lopes de Assis

CONSOLIDAÇÃO DO RELATÓRIO

Dayseanne Costa Teixeira

LISTA DE QUADROS

QUADRO 1 - OBJETIVOS E AÇÕES DA FAMED NO ANO DE 2021	11
QUADRO 2 - NÚMEROS GERAIS DE ENSINO EM 2021	14
QUADRO 3 - NÚMEROS GERAIS DA ESPECIALIZAÇÃO EM GESTÃO DO CUIDADO EM SAÚDE DA FAMÍLIA EM 2021	14
QUADRO 4 - NÚMEROS GERAIS DA ESPECIALIZAÇÃO EM SAÚDE PÚBLICA COM ÊNFASE NA INTERPROFISSIONALIDADE EM 2021	14
QUADRO 5 - NÚMEROS GERAIS DO MPES EM 2021	15
QUADRO 6 - NÚMEROS GERAIS DO PPGCM DE EM 2021	16
QUADRO 7 - NÚMEROS GERAIS DO MESTRADO PROFISSIONAL EM SAÚDE DA FAMÍLIA/PROFSAUDE EM 2021	16
QUADRO 8 - PUBLICAÇÕES CIENTÍFICAS REALIZADAS POR DOCENTES DA FAMED/UFAL EM 2021	17
QUADRO 9 - PROJETOS/GRUPOS DE PESQUISAS VINCULADOS À FAMED/UFAL EM 2021	17
QUADRO 10 - PROJETOS, PROGRAMAS, CURSOS E EVENTOS DE EXTENSÃO DA FAMED EM 2021*	19
QUADRO 11 - MOVIMENTAÇÃO DE PESSOAL DA CATEGORIA DOCENTE (EFETIVOS)	20
QUADRO 12 - MOVIMENTAÇÃO DE PESSOAL DA CATEGORIA TÉCNICO-ADMINISTRATIVO	20
QUADRO 13 - NÚMERO DE DOCENTES POR TITULAÇÃO	20
QUADRO 14 - NÚMERO DE DOCENTES POR CLASSE	20
QUADRO 15 - QUALIFICAÇÃO DOS TÉCNICO-ADMINISTRATIVOS	20

SUMÁRIO

1. GOVERNANÇA, ESTRATÉGIA E DESEMPENHO	7
1.1. Estrutura e governança local	7
1.1.1. Estrutura organizacional.....	7
1.1.2. Atendimento à comunidade	10
1.1.3. Estrutura de governança	11
1.2. Objetivos da Unidade	11
1.3. Principais resultados alcançados.....	13
1.3.1. Ensino	13
1.3.2. Pesquisa	16
1.3.3. Extensão e Cultura.....	16
1.3.4. Gestão de Pessoas.....	19
2. RISCOS, OPORTUNIDADES, PERSPECTIVAS.....	21
ANEXO I – RELAÇÃO COMPLETA DAS AÇÕES DE EXTENSÃO EM 2021	22
ANEXO II – RELAÇÃO COMPLETA DOS PROJETOS DE PESQUISA, PIBIC	25
ANEXO III - RELATÓRIO COMISSÃO DE APOIO AO DISCENTE	30
ANEXO IV – RELATÓRIO COMPLETO DO NUSP.....	0

APRESENTAÇÃO

A FAMED permanece sendo a única cujo curso de medicina foi acreditado internacionalmente. É formada por 138 professores, 30 servidores técnicos e recebe 100 estudantes por ano.

A FAMED conta atualmente com quatro prédios. Além dos prédios Professor José Lages Filho e Professor Ib Gatto Falcão, o bloco Professor Abelardo Duarte, finalizado em 2018, e a Unidade Docente Assistencial Professor Gilberto de Macedo, inaugurada em 2019.

Este relatório refere-se aos anos de 2021 e ao período de janeiro a junho de 2022. Ao longo desse período nossa faculdade se organizou para retomada gradual do ensino 100% presencial, com reorganização dos espaços de aulas teóricas e foram empenhados esforços para recuperação de espaços perdidos durante a pandemia, como as salas de aulas teóricas e os ambulatórios do Hospital Universitário Professor Alberto Antunes (HUPAA).

1. GOVERNANÇA, ESTRATÉGIA E DESEMPENHO

1.1. Estrutura e governança local

1.1.1. Estrutura organizacional

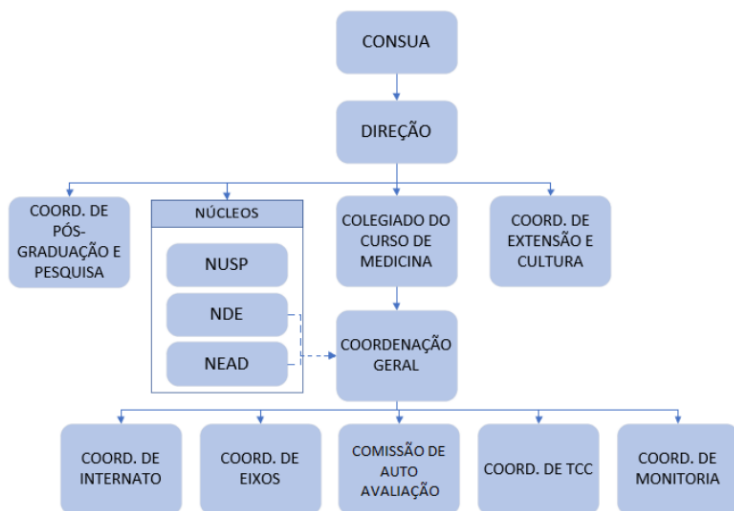
A estrutura organizacional da Faculdade de Medicina - FAMED é composta por um órgão deliberativo máximo, o Conselho da Unidade Acadêmica (CONSUA), seguido hierarquicamente pela direção que responde pela Unidade. À esta, respondem diretamente a Coordenação do curso de Medicina, a Coordenação de Extensão e Cultura, a Coordenação de Pós-Graduação e Pesquisa e a Comissão de autoavaliação como órgão consultivo.

Estão subordinadas à Coordenação do Curso de Medicina, a coordenação do internato, as coordenações dos eixos de ensino, a coordenação de TCC e a coordenação de monitoria. O Núcleo Docente Estruturante (NDE) exerce a função de órgão consultivo para propor ações e fomentar decisões da Coordenação do curso de Medicina, enquanto o Núcleo de Saúde Pública (NUSP) é um órgão de apoio administrativo e acadêmico.

Além da graduação em Medicina, a FAMED possui três cursos de mestrado e uma especialização em andamento. As coordenações destes respondem diretamente à Coordenação de Pós-Graduação e Pesquisa e cada curso, tanto a graduação como as pós-graduações possuem também um órgão máximo deliberativo que são os respectivos colegiados.

O organograma da FAMED pode ser observado na Figura 1. abaixo. O detalhamento sobre as chefias e servidores de cada setor é descrito logo em seguida.

Figura 1. Organograma da FAMED



Setor: Direção

Diretora: Alessandra Plácido Lima Leite (CD-3)

Vice-diretor: Rogério César Correia Bernardo (FG-1)

Servidores Técnicos	Código de função gratificada
Adenize Ribeiro da Silva	FG-4
Dayseanne Costa Teixeira	FG-7
Jadenilse Silva de Lemos	FG-6
Jaqueline Batista de Souza Silva Figueredo	-
Jose Aelson da Silva Junior	-

Setor: Coordenação do curso de Medicina

Coordenador: David Buarque (FCC)

Vice-coordenador: Iramirton Figuerêdo Moreira

Servidores Técnicos	Código de função gratificada
Hélcio de Barros Correia Júnior	-
Caterina Andrade Bezerra	-
Karina Cabral Tenório Fireman	-
Leda Oliveira de Miranda	-
Robério Ferreira da Silva	-
Maria Cristina da Conceição	-

Setor: Coordenação de Pesquisa e Pós-graduação

Coordenadora de Pesquisa e Pós-graduação: Isabela Karine Rodrigues Agra

Vice coordenadora de Pesquisa e Pós-graduação: Michelle Jacintha Cavalcante Oliveira

Coordenadora do Mestrado Profissional em Ensino na Saúde (MPES): Maria Viviane Lisboa Vasconcelos

Coordenadora do Mestrado Profissional em Saúde da Família (PROFSAÚDE): Josineide Francisco Sampaio

Coordenadora do Programa de Pós-graduação em Ciências Médicas (PPGCM): Michelle Jacintha Cavalcante Oliveira

Coordenadora do Curso de Especialização em Gestão do Cuidado em Saúde da Família - Profa. Priscila Nunes de Vasconcelos

Coordenadora do Curso de Especialização em Saúde Pública com ênfase na Interprofissionalidade - Divanise Suruagy Correia

Servidores Técnicos	Código de função gratificada
Mirian Araújo Gomes Antunes	-
Robério Ferreira da Silva	-
Weidila Siqueira de Miranda	FG-7
Suely do Nascimento Silva	-

Setor: Coordenação de Extensão e Cultura

Coordenadora de Extensão e Cultura: Cristiana Carina de Barros Lima Dantas Bittencourt

Vice-coordenadora de Extensão e Cultura: Priscila Nunes de Vasconcelos

Servidores Técnicos	Código de função gratificada
Maria Cristina da Conceição	-
Robério Ferreira da Silva	-

Setor: Núcleos de apoio

Núcleo	Responsável
Núcleo Docente Estruturante	Carmen Eurydice Calheiros Gomes Ribeiro
Núcleo de Saúde Pública	Maria das Graças Monte Mello Taveira
Núcleo de Educação a Distância	Rozangela Maria Almeida Fernandes Wyszomirska

1.1.2. Atendimento à comunidade

Horário de funcionamento: Segunda a sexta-feira, das 7h às 19h

O atendimento presencial foi retomado na secretaria e coordenação do curso de medicina a partir de fevereiro de 2021; os demais setores permaneceram em atendimento remoto até outubro de 2021, quando todos os setores passaram para presencial com restrição por conta da falta de internet na FAMED.

Endereços eletrônicos para contato:

Setor	Horário de atendimento presencial	Endereços eletrônicos para contato
Secretaria geral	Segunda a sexta-feira, das 07h às 19h	famedufal@gmail.com secretaria@famed.ufal.br
Coordenação de Curso	Segunda a sexta-feira, das 07h às 19h	coordenacao.med@famed.ufal.br
Coordenação de Extensão e Cultura	Segunda a sexta-feira, das 07h às 19h	cenex_famed_ufal@hotmail.com extensao.famed.ufal@gmail.com
Coordenação de Pesquisa e Pós-graduação	Segunda a sexta-feira, das 07h às 19h	coordpesquisafamed.ufal@gmail.com
Mestrado Profissional em Ensino na Saúde - MEPS	08h às 12h e 13h às 17h (funcionamento remoto)*	mpesufal@gmail.com
Mestrado Profissional em Saúde da Família - PROFSAÚDE	08h às 12h e 13h às 17h (funcionamento remoto)*	ufalprofsaud@gmail.com
Mestrado de Ciências Médicas - PPGCM	07h às 19h (funcionamento remoto)*	secretaria.ppgcmufal@gmail.com ppgcm@famed.ufal.br
Núcleo de Saúde Pública	08h às 12h e 13h às 17h (funcionamento remoto)*	nusp.famed.ufal2@gmail.com
Núcleo de Educação à Distância.	de terça a quinta-feira, das 8h às 13h Segunda a sexta-feira, das 08h às 17h (funcionamento remoto)*	nead@famed.ufal.br

Núcleo Docente Estruturante	Reunião ordinária: segunda quarta-feira do mês, das 11:30h às 13h	-
-----------------------------	---	---

*Funcionamento remoto provisório em decorrência da pandemia de COVID-19 e falta de internet na FAMED.

1.1.3. Estrutura de governança

CONSUA: as deliberações da unidade são discutidas e votadas no Conselho da Unidade Acadêmica – CONSUA, em reuniões ordinárias mensais, havendo reuniões extraordinárias em assuntos de relevância e urgência. O CONSUA é a última instância deliberativa dentro da FAMED.

COLEGIADO DO CURSO: Deliberações referentes ao curso de graduação em Medicina são discutidas e votadas no Colegiado de Curso, também em reuniões ordinárias mensais e extraordinárias em assuntos de relevância e urgência.

COLEGIADO DOS CURSOS DE PÓS-GRADUAÇÃO: Cada curso de pós-graduação da FAMED também conta com um colegiado para discutir as decisões de maior relevância.

1.2. Objetivos da Unidade

Nos quadros abaixo seguem os objetivos e ações realizados no ano de 2021 no âmbito da unidade acadêmica.

Quadro 1 - Objetivos e ações da FAMED no ano de 2021

Objetivos	Ações planejadas	Desfecho da ação
Manter a nota 5 do ENADE. Aumentar a nota do MEC	Estruturação da Comissão de autoavaliação.	Planejamento de ações da comissão de autoavaliação a partir da análise das avaliações anteriores. Início das atividades da comissão visando a avaliação a próxima avaliação do MEC em 2023
Ampliação do atendimento à comunidade Ampliação dos campos de prática de estudantes de Medicina e Cursos da Saúde	Ampliação de atividades da Unidade Docente Assistencial Prof. Gilberto de Macedo através das atividades práticas das disciplinas do curso de	Estágios de Atenção básica/ESF e de Ginecologia em funcionamento na UDA a partir de outubro/2020. Em 2021

	medicina e dos demais cursos da saúde	as disciplinas de puericultura e saúde da mulher iniciaram suas atividades na UDA.
Manutenção dos Programas de Mestrado existentes	Planejamento da seleção (MEPS/PPGCM/) e aulas on-line dos programas de pós-graduação. O PROFSAÚDE realizou seu processo de seleção de forma híbrida, com entrevistas presenciais em 2022.	Processos seletivos realizados on-line - MEPS/PPGCM PROFSAÚDE teve processo seletivo híbrido em 2022. em 2021 não foi realizado processo seletivo em função de atrasos provocados pela pandemia. Aulas on-line todos os programas de pós-graduação da FAMED
Melhora do ensino médico através de práticas simuladas	Aquisição de Materiais para o Laboratório de Habilidades Aguardamos a inauguração da sala de simulação do HUPAA.	Empenho dos materiais demandados no PAAC 2020 - 2021 (aguardando recebimento) Inclusão de novas demandas no PAAC 2022 Reforma e estruturação da sala de simulação no HUPAA
Ampliação do Ensino a Distância no Curso Médico Suporte e capacitação docente em educação a distância	O Núcleo de educação à distância (NEAD) realizou cursos de capacitação docente para os professores da FAMED e teve participação em várias pesquisas na referida área.#	Capacitação docente Publicação de artigo científico produzido por membros do NEAD#
Retomada gradual das atividades teóricas presenciais e das prática consideradas não essenciais	Reuniões entre a direção da FAMED, Coordenação do curso, e coordenadores de todas as disciplinas, módulos ou componentes curriculares para avaliação de todos os planos de ensino	Realizada avaliação das práticas consideradas não essenciais, buscando reinseri-las nos seus respectivos cenários. Manutenção das atividades práticas do internato, retorno das atividades práticas essenciais e não essenciais do primeiro ao oitavo períodos, bem como das atividades teóricas presenciais na FAMED e no HUPAA.

Atualizar o Projeto Pedagógico do Curso – PPC	foram realizadas várias reuniões entre os membros do NDE, bem como reuniões e oficinas com os demais professores da FAMED objetivando a curricularização da extensão.	Construção e aprovação do projeto de curricularização da extensão da FAMED contínua atualização do PPC.
Estimular o potencial inovador e a pesquisa na FAMED	Reforma do espaço físico para abrigar o Laboratório de neurociências	Reforma concluída, aguardando inauguração e início das atividades.
Apoio ao discente através da Comissão de apoio ao discente	Apoio à saúde mental do discente. Discussão dos planos e formas de melhor assistir os discentes e dos fluxogramas de atendimento.	Foram realizados atendimentos psicológicos e psiquiátricos aos estudantes da FAMED durante todo o ano de 2021 e nos seis primeiros meses de 2022. Foram realizadas reuniões da Comissão de apoio ao discente.
Ações do NUSP		

Ver relatório anexo

1.3. Principais resultados alcançados

1.3.1. Ensino

O curso de Medicina realizou a formatura antecipada das suas turmas, com mais de 80% da carga horária do curso concluída, com aprovação do colegiado do curso, oferecendo profissionais médicos capacitados à sociedade em um momento de emergência de saúde pública relacionada à pandemia de COVID-19. Muitos atuaram e ainda atuam na linha de frente do atendimento às vítimas da pandemia.

Quadro 2 - Números gerais de ensino em 2021

Ano calendário 2021	2020.1	2020.2
Alunos matriculados	590	544
Trancamentos	1	5
Transferências	5	0
Reintegração	0	0
Ano calendário 2021	2020.2	2021.1
Concluintes	48	41

Especialização em Gestão do Cuidado em Saúde da Família/FAMED/UFAL

Quadro 3 - Números gerais da Especialização em Gestão do Cuidado em Saúde da Família em 2021

TURMA	MATRÍCULAS	DESISTÊNCIAS	REPROVADOS	ABANDONO	CONCLUINTES	CURSANDO
2021.1	11	-	08	01	02	-

Especialização em Saúde pública com ênfase na Interprofissionalidade

Quadro 4 - Números gerais da Especialização em Saúde pública com ênfase na interprofissionalidade em 2021

MATRÍCULAS	CONCLUINTES
49	43

Mestrado Profissional em Ensino na Saúde – MPES

Com a suspensão das atividades acadêmicas presenciais na Faculdade de Medicina da Universidade Federal de Alagoas devido à pandemia do Sars-CoV-2, o programa do MPES foi adaptado para ser completamente de forma on-line. As disciplinas cadastradas foram ofertadas de forma eletrônica, sendo subsidiada por plataformas de conferências online, sendo a Google Meet a mais utilizada. A administração das atividades, em sua maioria com metodologias ativas, aulas, seminários, fóruns e avaliações transcorreram normalmente. Com todos os docentes e discentes rapidamente se adaptando ao modo online.

O edital foi elaborado e publicado online, foram ofertadas 23 vagas para 2021. O processo de inscrição e execução de todos os procedimentos foram feitos de forma online. A comissão para a seleção analisou as inscrições, documentos e anteprojetos, o critério de aprovação obedeceu às orientações contidas no Edital de Número 03 de 2020.

Orientações e outros procedimentos de orientação aos mestrandos e a produção intelectual com produção de artigos e submissão à congressos online ocorreu normalmente. A produção intelectual de 2021 superou a de 2020.

Em 2021 todos os processos de qualificação e defesa de conclusão da Pós-graduação stricto sensu, foram realizados segundo INSTRUÇÃO NORMATIVA Nº 1/2020/PROPEP de 26 de março por meio de áudio e vídeo em tempo real ou por parecer escrito. Em 2021, 22 mestrandos se submeteram a qualificações e defesas de seus trabalhos de conclusão de curso. O Quadro 5 mostra os principais resultados do MPES em 2021.

Quadro 5 - Números gerais do MPES em 2021

Publicações científicas (docentes/ mestrandos)	Nº de alunos ingressos	Nº alunos (de 2018 a 2020) que qualificaram em 2021	Nº alunos (de 2018 a 2020) que concluíram em 2021
120	24	22	22

Em relação a produção científica, a maioria dos trabalhos produzidos em ano anterior originaram publicações; algumas ultrapassaram fronteiras internacionais, inclusive em capítulos de livros, nacionais e internacionais em língua Inglesa e em periódicos nacionais de grande porte.

As ações planejadas para o ano de 2021 em sua maioria foram alcançadas como a defesa de concluídos dos anos anteriores, publicações em periódicos e livros, além de mudanças em estrutura de algumas disciplinas. Conforme decisão de alguns docentes permanentes de uma das linhas de pesquisa, não será ofertada vaga para orientação em 2022.

Programa de Pós Graduação em Ciências Médicas – PPGCM

O PPGCM prioriza projetos com impacto social, em especial, bloco regional. A primeira turma do curso de Mestrado teve início em 2019.

Quadro 6 - Números gerais do PPGCM de em 2021

Publicações científicas/produtos	Alunos matriculados	Alunos que qualificaram	Alunos concluídos
43	48	26	14

Mestrado Profissional em Saúde da Família/PROFSAUDE

Curso destinado a profissionais com graduação em Medicina, Enfermagem ou Odontologia, que atuam: como docentes da graduação e/ou residência em Medicina de Família e Comunidade ou Multiprofissional em Saúde da Família de instituições públicas de ensino superior; como preceptor e/ou tutor de residências multiprofissionais e/ou da graduação em uma das três áreas em instituições públicas de ensino superior; como profissional da atenção básica, nas equipes de saúde da Estratégia de Saúde da Família do Sistema Único de Saúde.

Quadro 7 - Números gerais do Mestrado Profissional em Saúde da Família/PROFSAUDE em 2021

Publicações científicas/produtos	Alunos matriculados	Alunos que qualificaram	Alunos concluintes
-	16	09	07

1.3.2. Pesquisa

Quadro 8 - Publicações científicas realizadas por docentes da FAMED/UFAL em 2021

Artigos Completos	Anais Completos	Anais Resumos	Livros Completos	Cap. Livros	Outras Publicações	Apresentação de trabalho/comunicação/palestra/Congresso	Produção técnica	Outras Produções Técnicas	Total
71	4	21	9	46	0	63	6	18	238

Quadro 9 - Projetos/grupos de pesquisas vinculados à FAMED/UFAL em 2021

PIBIC (projetos)	TCC (projetos)	Especialização* (quant. de turma)	Mestrado (projetos)	Doutorado (projetos)	OUTRA CATEGORIA (projetos)	GRUPOS DE PESQUISA
27	1	1	32	-	3	17

1.3.3. Extensão e Cultura

Durante o ano de 2021, devido à pandemia do COVID-19, a Coordenação de Extensão estabeleceu os seguintes critérios para realização das ações de extensão, estas orientações serão seguidas enquanto houver necessidade de distanciamento social:

1) Durante o período de isolamento social devido à pandemia, sempre que a população tiver acesso remoto, deve-se priorizar a metodologia online para o desenvolvimento das atividades;

2) Para projetos já aprovados para atividades presenciais e que possam se adequar para atividades online, comunicar por e-mail a mudança de metodologia à coordenação de extensão (extensao.famed.ufal@gmail.com) e à Proex (sigaaextensaoufal@gmail.com);

3) Quando não for possível se adequar a metodologia online, por vulnerabilidade da população ou por a natureza da ação exigir atividade presencial, estas deverão ocorrer obedecendo as orientações da OMS e as regras ou normas sanitárias vigentes nos municípios onde às ações serão realizadas;

4) Quando forem atividades presenciais, as ações deverão ser limitadas a no máximo 100 pessoas, divididas em grupos de no máximo 20 pessoas.

E em novembro de 2021, ainda devido à pandemia do COVID-19, a Coordenação de Extensão estabeleceu os seguintes critérios para realização das ações de extensão:

1) Seguindo as orientações do Protocolo de Biossegurança para atividades de Extensão Universitária divulgado pela Pró-reitoria de extensão (PROEX), atividades presenciais devem ser evitadas sempre que possível, enquanto durar o contexto de pandemia;

2) Eventos como reuniões, palestras, seminários, fóruns, mostras, jornadas, cursos, congressos e simpósios deverão ser realizados na modalidade remota;

3) Quando não for possível se adequar a metodologia online, por vulnerabilidade da população ou por a natureza da ação exigir atividade presencial, estas deverão ocorrer obedecendo as orientações da OMS e as regras ou normas sanitárias vigentes nos municípios onde às ações serão realizadas e o protocolo de Biossegurança da UFAL;

4) Para realizarem atividades presenciais, as ações de extensão universitária deverão elaborar um procedimento operacional por meio do qual a iniciativa de extensão universitária presencial tornará realidade as diretrizes deste Protocolo de Biossegurança. O procedimento operacional deverá servir como um roteiro pelo qual os participantes da atividade presencial saibam como agir durante a execução;

a. Desta forma, deverão estar claramente especificados na metodologia da proposta para ação presencial submetida no Sigaa:

i. A ação a ser desenvolvida com distribuição do percentual da carga horária presencial e da carga horária remota;

ii. Envio em anexo do documento com a autorização prévia do local onde se propõe realizar a ação de extensão;

iii. Número de participantes e envolvidos;

iv. Local de realização;

v. Estratégias de cumprimento das normas de biossegurança:

1. Distanciamento (mínimo 1,5m entre pessoas);

2. Uso do EPI obrigatório;

3. Lavagem das mãos;

4. Álcool 70 °gel;

5. Uso de respiradores PFF2 (máscara N95) e protetores faciais (*faceshield*) em todas as atividades ambulatoriais que envolvam contato com pacientes.

Quadro 10 - Projetos, programas, cursos e eventos de extensão da FAMED em 2021*

PROJETOS DE EXTENSÃO - 2021	
SITUAÇÃO	QUANTIDADE
CADASTRADOS	15
CONCLUÍDOS	4
EM EXECUÇÃO	11
PROGRAMAS DE EXTENSÃO - 2021	
SITUAÇÃO	QUANTIDADE
CADASTRADOS	4
CONCLUÍDOS	0
EM EXECUÇÃO	4
CURSOS DE EXTENSÃO - 2021	
SITUAÇÃO	QUANTIDADE
CADASTRADOS	1
CONCLUÍDOS	1
EM EXECUÇÃO	0

EVENTOS DE EXTENSÃO - 2021	
SITUAÇÃO	QUANTIDADE
CADASTRADOS	13
CONCLUÍDOS	12
EM EXECUÇÃO	1

* Ver relação completa das ações de extensão nos anexos

1.3.4. Gestão de Pessoas

Nos quadros a seguir, são apresentadas as alterações quantitativas e qualitativas na composição dos servidores docentes e técnicos da FAMED durante o ano de 2021.

Quadro 11 - Movimentação de pessoal da categoria docente (efetivos)

Movimentação	Quantidade
Novas contratações	03
Exonerados/aposentados/falecimentos	07
Quantitativo total de docentes	135

Quadro 12 - Movimentação de pessoal da categoria técnico-administrativo

Movimentação	Quantidade
Novas contratações	03
Exonerados/aposentados/falecimentos	02
Quantitativo total de técnicos	31

Qualificação de pessoal

Quadro 13 - Número de docentes por titulação

Titulação	Quantidade
Especialização	30
Mestrado	42
Doutorado ou pós-doutorado	63
TOTAL	135

Quadro 14 - Número de docentes por classe

Classe	Quantidade
Auxiliar	36
Assistente	30
Adjunto	43
Associado	21
Titular	05
TOTAL	135

Quadro 15 - Qualificação dos técnico-administrativos

Titulação	Quantidade
Ensino médio	01
Graduação	07
Especialização	10
Mestrado	09
Doutorado ou pós-doutorado	03
TOTAL	30

2. RISCOS, OPORTUNIDADES, PERSPECTIVAS

A perspectiva para 2022 é de que possamos manter as atividades acadêmicas de forma presencial, com os conteúdos teóricos presenciais e as práticas em seus vários cenários ambulatoriais, hospitalares e nas comunidades, conservando obediência aos mais rigorosos protocolos de biossegurança. Esperamos ser possível a manutenção das atividades de ensino, de pesquisa e de extensão, uma vez que atingimos um elevado índice de vacinação entre os integrantes da nossa unidade acadêmica.

Estamos diante da oportunidade de desenvolvermos outras formas de ensinarmos, de fazermos o estudante assumir o protagonismo do seu aprendizado através do uso das tecnologias digitais, da implementação de ações de extensão com grande potencial de levar a população alagoana, e quem sabe a brasileira, o conhecimento e a resposta social da FAMED através das diversas ações extensionistas. Vislumbramos e almejamos alcançar nos próximos anos o programa de pós-graduação da FAMED a nível de doutorado, um dos nossos grandes sonhos, pelo qual trabalharemos arduamente.

O maior risco que corremos é o de uma piora do quadro epidemiológico da pandemia que force uma nova paralisação das nossas atividades acadêmicas, que nos cerceie o acesso aos cenários de práticas, impossibilitando o ensino do labor médico. Tal fato poderá causar atrasos nos nossos calendários, comprometimento do ensino e, portanto, da formação médica oferecida pela FAMED/UFAL.

Alessandra Plácido Lima Leite
Diretora da FAMED/UFAL

Rogério César Correia Bernardo
Vice-Diretor da FAMED/UFAL

ANEXO I – RELAÇÃO COMPLETA DAS AÇÕES DE EXTENSÃO EM 2021

Projetos de Extensão concluídos: 4 projetos

Código	Título	Coordenador	Unidade Acadêmica
PJ003-2021	Educação em saúde em doenças da tireoide	Jose Anderson da Silva Cruz	FACULDADE DE MEDICINA
PJ113-2021	Ações de saúde em câncer hereditário: genética comunitária em Estrela de Alagoas.	Isabella Lopes Monlleo	FACULDADE DE MEDICINA
PJ015-2021	Ensinar e aprender desenvolvendo ações de saúde coletiva EADASC	Josineide Francisco Sampaio	FACULDADE DE MEDICINA
PJ003-2021	Educação em saúde em doenças da tireoide	Jose Anderson Da Silva Cruz	FACULDADE DE MEDICINA

Projetos de Extensão em execução: 2021: 11 projetos

Código	Título	Coordenador	Unidade Acadêmica
PJ122-2021	GastroTV - Vídeos Educativos em Redes Sociais	Angela Maria Moreira Canuto Mendonca	FACULDADE DE MEDICINA
PJ114-2021	Conhecendo seus hábitos intestinais	Angela Maria Moreira Canuto Mendonca	FACULDADE DE MEDICINA
PJ112-2021	ABC Da Emergência - LAMURGEM AL	Agenor Antonio Barros da Silva	FACULDADE DE MEDICINA
PJ107-2021	Minuto em saúde	Fernando Luiz de Andrade Maia	FACULDADE DE MEDICINA
PJ106-2021	GRUPO DE ESTUDOS DE MEDICINA TROPICAL E DE INFECTOLOGIA	Fernando Luiz de Andrade Maia	FACULDADE DE MEDICINA
PJ044-2021	Projeto de prevenção de câncer de colo uterino	Jose Elias Soares da Rocha	FACULDADE DE MEDICINA
PJ038-2021	Abordagem Educativa sobre Hepatites Virais	Angela Maria Moreira Canuto Mendonca	HU/AMBULATORIO II
PJ019-2021	REUNIAO CIENTIFICA GRUPO DE ESTUDOS DO CEREBRO PROFESSOR GILBERTO DE MACEDO	Analuiza Silva Tenorio Luna Sarmento	FACULDADE DE MEDICINA
PJ016-2021	EDUCAÇÃO EM GENÉTICA MÉDICA PARA A POPULAÇÃO	Thalita Cristina Figueiredo Cunha	FACULDADE DE MEDICINA
PJ011-2021	JOURNAL CLUB DA GENÉTICA MÉDICA: UMA INTERFACE DE DISCUSSÕES ENTRE A GRADUAÇÃO E PÓS-GRADUAÇÃO	Thalita Cristina Figueiredo Cunha	FACULDADE DE MEDICINA

PJ004-2021	PROJETO DE EXTENSÃO SAÚDE DA MULHER	Jose Elias Soares da Rocha	FACULDADE DE MEDICINA
------------	-------------------------------------	----------------------------	-----------------------

PROGRAMAS DE EXTENSÃO CONCLUÍDOS: NÃO HÁ

Código	Título	Coordenador	Unidade Acadêmica

PROGRAMAS DE EXTENSÃO EM EXECUÇÃO – 2021: 4 programas

Código	Título	Coordenador	Unidade Acadêmica
PG004-2021	Liga Acadêmica de Genética Médica (LAGM-UFAL)	Thalita Cristina Figueiredo Cunha	FACULDADE DE MEDICINA
PG003-2021	Liga Acadêmica de Ginecologia e Obstetrícia da Universidade Federal de Alagoas- LAGOUFAL	Jose Elias Soares da Rocha	FACULDADE DE MEDICINA
PG002-2021	Liga Acadêmica de Medicina de Família e Comunidade (LAMFaC)	Joao Klinio Cavalcante	FACULDADE DE MEDICINA
PG010-2021	2021 - Liga de Clínica Médica (LCM)	David Costa Buarque	FACULDADE DE MEDICINA

CURSOS DE EXTENSÃO CONCLUÍDOS – 2021 : 1 CURSO

Código	Título	Coordenador	Unidade Acadêmica
CR103-2021	VII CURSO INTRODUTÓRIO DA LIGA ACADÊMICA DE ENDOCRINOLOGIA E METABOLOGIA	Jose Anderson da Silva Cruz	FACULDADE DE MEDICINA

CURSOS DE EXTENSÃO EM EXECUÇÃO – 2021: NÃO HÁ

Código	Título	Coordenador	Unidade Acadêmica

EVENTOS DE EXTENSÃO CONCLUÍDOS – 2021: 12 eventos

Código	Título	Coordenador	Unidade Acadêmica
EV189-2021	HOMENAGEM AOS PROFESSORES E AGRADECIMENTOS	Therezita Peixoto Patury Galvao Castro	FACULDADE DE MEDICINA
EV148-2021	IV CURSO INTRODUTÓRIO LAMURGEM: EMERGÊNCIAS CLÍNICAS	Agenor Antonio Barros da Silva	FACULDADE DE MEDICINA
EV104-2021	Simpósio: IST’ s em ginecologia	Jose Elias Soares da Rocha	FACULDADE DE MEDICINA
EV103-2021	OFICINA DO BEM ESTAR- ESTAR DOCENTE NO ENSINO REMOTO EM TEMPOS DE PANNDERMIA	Therezita Peixoto Patury Galvao Castro	FACULDADE DE MEDICINA
EV102-2021	Treinamento on-line em semiologia médica por meio do team-based learning (TBL)	David Costa Buarque	FACULDADE DE MEDICINA
EV077-2021	Por que falar em Albinismo na Atenção Primária a Saúde?	Jorge Luis de Souza Riscado	FACULDADE DE MEDICINA
EV074-2021	OFICINA DE SAÚDE DOCENTE: "EM BUSCA DO BEM ESTAR NO ENSINO REMOTO"	Therezita Peixoto Patury Galvao Castro	FACULDADE DE MEDICINA
EV073-2021	Lançamento do livro: Contribuições do Mestrado Profissional em Ensino na Saúde para a Integração Ensino, Serviço e Comunidade	Josineide Francisco Sampaio	FACULDADE DE MEDICINA
EV055-2021	Pessoas Diversas: roda de conversa sobre Acessibilidade e Capacitismo	Priscila Nunes de Vasconcelos	FACULDADE DE MEDICINA
EV024-2021	Webinar: Investigação de novos casos de deficiência intelectual familiar: do trabalho de campo no sertão ao desenvolvimento de neurônios no laboratório.	Thalita Cristina Figueiredo Cunha	FACULDADE DE MEDICINA
EV023-2021	"CAMPAÑA" COMO ANDA A SUA VOZ?"	Therezita Peixoto Patury Galvao Castro	FACULDADE DE MEDICINA
EV016-2021	VI Curso Introdutório da Liga de Clínica Médica	David Costa Buarque	FACULDADE DE MEDICINA

EVENTOS DE EXTENSÃO EM EXECUÇÃO – 2021: 1 EVENTO

Código	Título	Coordenador	Unidade Acadêmica
EV147-2021	A pesquisa em infectologia	Fernando Luiz de Andrade Maia	FACULDADE DE MEDICINA

ANEXO II – RELAÇÃO COMPLETA DOS PROJETOS DE PESQUISA, PIBIC

Projetos de pesquisa selecionados- PIBIC 2021/2022

Nº	Título do projeto	Orientador(A)
1	PERFIL CLÍNICO E EPIDEMIOLÓGICO DOS CASOS DE NEAR MISS MATERNO NO HUPAA	José Elias Soares
2	HESITAÇÃO VACINAL NA INFÂNCIA: PERCEPÇÕES DO PEDIATRA NA ASSISTÊNCIA E NO ENSINO	Maria Viviane Lisboa de Vasconcelos Cynthia de Jesus Freire
3	PREVALÊNCIA E FATORES DE RISCO DA ASMA, RINITE E CZEMA, ASSOCIADA COM ATIVIDADE FÍSICA E MENTAL MATERNA	Mércia Lamenha de Medeiros
4	REGISTRO REBECGA - REGISTRO BRASILEIRO DE CARDIOPATIA E GRAVIDEZ	Maria Alayde Mendonca Romero Rivera
5	SUPERIORIDADE DE CARACTERES DE LONGA PERMANÊNCIA COMO ACESSO VENOSO PARA HAMODIÁLISE	Rodrigo Peixoto Campos
6	PREVALÊNCIA DAS QUEIXAS CLÍNICAS DECORRENTES DO USO DAS VACINAS PARA O SARS-COV-2 EM AMOSTRA DE PESSOAS DA CIDADE DE MACEIÓ-AL	Therezita Maria Peixoto Patury Galvão Castro
7	A DISCRIMINAÇÃO RACIAL SOB A ÓTICA DOS ESTUDANTES EM UM CURSO DE MEDICINA DE UMA UNIVERSIDADE PÚBLICA	Waldemar Antônio das Neves Júnior
8	USO DE TOLVAPTAN NA DOENÇA RENAL POLICÍSTICA: REVISÃO SISTEMÁTICA	Andre Falcao Pedrosa Costa
9	ANÁLISE DA EMPATIA DOS ESTUDANTES DO CURSO DE MEDICINA DA UNIVERSIDADE FEDERAL DE ALAGOAS: TERCEIRA ETAPA DE UMA PESQUISA QUALI-QUANTITATIVA LONGITUDINAL	Angela Maria Moreira Canuto Mendonca
10	TENTATIVAS DE SUICÍDIO EM HOSPITAL PÚBLICO DE MACEIÓ REFERÊNCIA EM EMERGÊNCIA E SUA ASSOCIAÇÃO COM EXPOSIÇÃO A VIOLÊNCIA, COMPORTAMENTO AGRESSIVO E SINTOMAS DE DEPRESSÃO E ANSIEDADE	Auxiliadora Damianne Pereira Vieira da Costa
11	MORBIMORTALIDADE DE RECÉM-NASCIDOS PREMATUROS DE MUITO BAIXO PESO EM MATERNIDADE DE ALTO RISCO	Delia Maria de Moura Lima Herrmann
12	COMBINANDO O USO DE INTELIGÊNCIA ARTIFICIAL E HUMANA PARA CRIAÇÃO DE MISSÕES EM SISTEMAS TUTORES INTELIGENTES GAMIFICADOS	Diego Dermeval Medeiros da Cunha Matos
13	IMPACTO DA PANDEMIA COVID 19 EM INTERNAÇÕES DE CRIANÇAS NO BRASIL	Divanise Suruagy Correia
14	MEDICINA TATUADA: MARCAS CORPORAIS E IDENTIDADE PROFISSIONAL	Francisco Jose Passos Soares
15	CARACTERIZAÇÃO DE ANGIOEDEMA HEREDITÁRIO E INVESTIGAÇÃO FAMILIAR DE PACIENTES ATENDIDOS NO HOSPITAL UNIVERSITÁRIO PROF. ALBERTO ANTUNES – PARTE II	Iramirton Figueredo Moreira
16	PERFIL CLÍNICO-EPIDEMIOLÓGICO E DESFECHOS MATERNO E PERINATAIS DE GESTAÇÕES SUSPEITAS E CONFIRMADAS PARA COVID-19 EM HOSPITAL UNIVERSITÁRIO DE ALAGOAS	Isabela Karine Rodrigues Agra
17	CONSOLIDAÇÃO DE ESTRATÉGIA PARA REFERÊNCIA E CONTRARREFERÊNCIA DE PACIENTES COM FENDAS ORAIS NO SUS EM ALAGOAS	Isabella Lopes Monlleo
18	O EFEITO DE SUPLEMENTAÇÃO ALIMENTAR NA MICROBIOTA INTESTINAL DE PESSOAS COM TEA: REVISÃO SISTEMÁTICA E METANÁLISE	Jorge Artur Pecanha de Miranda Coelho

19	PREVALÊNCIA DE DOENÇAS CRÔNICAS NÃO TRANSMISSÍVEIS E CONDIÇÕES DE SAÚDE EM IDOSOS ALAGOANOS	Maria das Graças Monte Mello Taveira
20	PERCEPÇÃO DE PROFISSIONAIS DA SAÚDE SOBRE ALIMENTAÇÃO DO LACTENTE: CONTRIBUIÇÕES PARA A MELHORIA DA SAÚDE INFANTIL	Maria de Lourdes Fonseca Vieira
21	RESPOSTA INFLAMATÓRIA, FORÇA MUSCULAR E QUALIDADE DE VIDA APÓS INFECÇÃO POR COVID-19 EM OBESOS DIABÉTICOS RENAI CRÔNICOS	Michelle Jacintha Cavalcante Oliveira
22	AVALIAÇÃO DA GESTÃO MUNICIPAL EM SAÚDE DE MACEIÓ E PERFIL E PRÁTICAS DOS GESTORES DE UNIDADES BÁSICAS DE SAÚDE DO MUNICÍPIO DE MACEIÓ – ALAGOAS	Priscila Nunes de Vasconcelos
23	ESTRATÉGIA DE ADERÊNCIA E ENGAJAMENTO DOS USUÁRIOS DIABÉTICOS E HIPERTENSOS NO ACOMPANHAMENTO DAS EQUIPES DE ESTRATÉGIA DE SAÚDE DA FAMÍLIA.	Ricardo Fontes Macedo
24	PROMOÇÃO EM SAÚDE ATRAVÉS DA EDUCAÇÃO SOBRE AS REPERCUSSÕES GASTROINTESTINAIS E HEPÁTICAS EM PACIENTES QUE TESTARAM POSITIVO PARA COVID-19 NO HOSPITAL UNIVERSITÁRIO PROFESSOR ALBERTO ANTUNES	Rozangela Maria de Almeida Fernandes Wyszomirska
25	RETRATO EPIDEMIOLÓGICO DA DEFICIÊNCIA INTELECTUAL NO ESTADO DE ALAGOAS: DO LEVANTAMENTO DE INFORMAÇÕES AO DIAGNÓSTICO MOLECULAR	Thalita Cristina Figueiredo Cunha
26	RITMO CIRCADIANO, TOMADA DE DECISÃO E PERFIL TRANSCRIPTÔMICO DO CÓRTEX PRÉ-FRONTAL DE CAMUNDONGOS EXPOSTOS AO AUMENTO GRADUAL DE FOTOPERÍODO.	Tiago Gomes de Andrade
27	TENTATIVAS DE SUICÍDIO ATENDIDAS NO HOSPITAL GERAL DO ESTADO (HGE) EM MACEIÓ: UM ESTUDO EPIDEMIOLÓGICO TRANSLACIONAL COM INTERVENÇÃO CLÍNICA EM SEGUIMENTO DE 12 MESES	Valfrido Leão de Melo Neto

Projetos de pesquisa selecionados- PIBITI: 2021/2022

Nº	Título do projeto	Orientador(a)
1	ANÁLISE DA APRENDIZAGEM À SERVIÇO DE PROFESSORES NO USO DE SISTEMAS TUTORES INTELIGENTES GAMIFICADOS	Diego Dermeval Medeiros da Cunha Matos
2	GASTROPARK: UM SERIOUS GAME DIGITAL PARA ENSINO DE PATOLOGIAS DO TRATO GASTROINTESTINAL À ESTUDANTES DE MEDICINA	Rozangela Maria de Almeida Fernandes Wyszomirska

Projeto de Pesquisa – TCC – 2021

Nº	Título do projeto	Autor(es)	Orientador(a)
1	RISCO CARDIOVASCULAR EM GESTANTES	Liandra Da Silva Mateus/Raiza Kananda Lourenço De Santana	Daniela Martins Lessa Bareto

Projetos de pesquisa - Mestrado 2021

Nº	Título de projeto	Pesquisador(a) responsável
1	FATORES DE RISCO ASSOCIADOS COM A PERDA DA PRODUTIVIDADE NO TRABALHO EM PACIENTES COM LÚPUS ERITEMATOSO SISTÊMICO	Bruna Kellen Wanderley Porto Uchôa
2	INSERÇÃO DO PAI NOS CUIDADOS NEONATAIS NO DISCURSO DE PROFISSIONAIS DE SAÚDE	Harylia Millena Nascimento Ramos
3	A PROMOÇÃO DA SAÚDE NA FORMAÇÃO DE PROFISSIONAIS DE ENFERMAGEM EM UMA INSTITUIÇÃO DE ENSINO DO INTERIOR DO ESTADO DE PERNAMBUCO: CARACTERÍSTICAS, PERFIL E COMPETÊNCIAS FUNDAMENTAIS	Humberto Rochimin Fernandes
4	AVALIAÇÃO DO CRONOTIPO EM PACIENTES COM DOENÇA RENAL CRÔNICA EM HEMODIÁLISE	Patrícia Pereira Nunes
5	EDUCAÇÃO PERMANENTE EM TEMPOS DE PANDEMIA: PERCEPÇÃO DOS FISIOTERAPEUTAS INTENSIVISTAS DE UMA MATERNIDADE PÚBLICA DE ALTO RISCO	Paulo Wesley de Goes Duarte
6	OFICINAS COMO ESTRATÉGIA DE ENSINO DO MÉTODO CANGURU EM UM PROJETO DE EXTENSÃO UNIVERSITÁRIA	Rafaela Costa Russo do Vale
7	SIMULAÇÃO E DEBRIEFING COMO ESTRATÉGIA DE ORGANIZAÇÃO DA AVALIAÇÃO FORMATIVA NA DISCIPLINA DE EMERGÊNCIA PEDIÁTRICA	Tiago Perez Leitão Maciel
8	COMISSÃO INTERSETORIAL DE RECURSOS HUMANOS E RELAÇÕES DE TRABALHO: O CONTROLE SOCIAL E A INTEGRAÇÃO ENSINO, SERVIÇO E COMUNIDADE, NO MUNICÍPIO DE MACEIÓ-AL.	Ana Flávia Rodrigues Leão Melro
9	DEFINIÇÃO DE ATIVIDADES PROFISSIONAIS CONFIÁVEIS PARA ESTÁGIO EXTRACURRICULAR HOSPITALAR EM FISIOTERAPIA	Camila Gomes de Vasconcelos
10	SUPERIORIDADE DE CATETERES DE LONGA PERMANÊNCIA COMO ACESSO VENOSO PARA HEMODIÁLISE	Carla Santos de Lima
11	A PESQUISA SOBRE ENSINO EM FISIOTERAPIA EM PROGRAMA DE MESTRADO PROFISSIONAL	Danila Simone Cassiano Alves De Albuquerque
12	A AVALIAÇÃO DE DESEMPENHO DOCENTE PELO DISCENTE: QUALIFICANDO A AUTOAVALIAÇÃO INSTITUCIONAL	Jadenilse Silva de Lemos
13	PRÁTICAS INTEGRATIVAS E COMPLEMENTARES NAS RESIDÊNCIAS EM SAÚDE NO HOSPITAL UNIVERSITÁRIO	Jullianna Meirelles do Nascimento Silva Pereira
14	SEGURANÇA DO PACIENTE EM HOSPITAIS PÚBLICOS: PERCEPÇÃO DOS GRADUANDOS DE ENFERMAGEM	Márcia Mirian Rosendo Aleluia
15	A PRÁTICA INTERPROFISSIONAL EM EQUIPE DO SUBSISTEMA INTEGRADO DE ATENÇÃO À SAÚDE DO SERVIDOR (SIASS) DE UMA INSTITUIÇÃO FEDERAL DE ENSINO NO ESTADO DE ALAGOAS	Priscila Tavares de Oliveira
16	HABILIDADES DE COMUNICAÇÃO E RELACIONAIS ENTRE PROFESSOR/ALUNO EM UM CURSO DE ODONTOLOGIA	Thalita Medeiros Melo
17	QUALIDADE DE VIDA, IMPACTOS ECONÔMICOS E SOCIAIS EM PACIENTES FENILCETONÚRICOS	Analice Sampaio de Almeida Bomfim
18	RESPOSTA INFLAMATÓRIA, FORÇA MUSCULAR E QUALIDADE DE VIDA APÓS INFECÇÃO POR COVID-19 EM OBESOS DIABÉTICOS RENAI CRÔNICOS	Carlos Alexandre Ferreira de Oliveira
19	O ESTÁGIO CURRICULAR SUPERVISIONADO EM ODONTOLOGIA SOB A PERSPECTIVA DOS PROFISSIONAIS DE SAÚDE DE UMA UNIDADE DE SAÚDE DA FAMÍLIA	Cláudia Maria Freire Orestes

20	CURRICULARIZAÇÃO DA EXTENSÃO UNIVERSITÁRIA: PERCEPÇÕES DOS DISCENTES NO CONTEXTO DA FORMAÇÃO EM SAÚDE	Débora de Cerqueira Santana
21	ACOLHIMENTO EM UMA UNIDADE BÁSICA DE SAÚDE DE UM MUNICÍPIO DE SERGIPE	Erica Thaisa Alcantara Lima
22	SISTEMATIZAÇÃO DAS INFORMAÇÕES SOBRE SAÚDE BUCAL NUMA ÁREA COBERTA PELA ESTRATÉGIA SAÚDE DA FAMÍLIA	Fabrcio Gonçalves Cavalcante
23	IMPLEMENTAÇÃO DE E-LEARNING PARA AUXILIAR NO PROCESSO DE ENSINO-APRENDIZAGEM NA DISCIPLINA DE RADIOLOGIA E IMAGINOLOGIA ODONTOLÓGICA	Joanna Rodrigues da Silva Ferreira
24	O PLANEJAMENTO ESTRATÉGICO SITUACIONAL EM SAÚDE COMO INSTRUMENTO DE INTEGRAÇÃO DO ENSINO SERVIÇO E COMUNIDADE	Manuela do Nascimento Lourenço
25	PERCEPÇÃO DE GESTANTES SOBRE O CUIDADO DURANTE O PERÍODO DE PRÉ-NATAL EM UMA ESTRATÉGIA DE SAÚDE DA FAMÍLIA	Mara Gabriela Brasileiro de Lucena Ferreira
26	PRÉ-NATAL ODONTOLÓGICO EM MUNICÍPIO DO INTERIOR DO NORDESTE BRASILEIRO	Meireane Firmino Pereira
27	RESIDÊNCIA DE ENFERMAGEM EM NEONATOLOGIA: SOB O OLHAR DO PRECEPTOR E DO RESIDENTE	Priscila Silva Leite de Almeida
28	OFICINAS COMO ESTRATÉGIA DE ENSINO DO MÉTODO CANGURU EM UM PROJETO DE EXTENSÃO UNIVERSITÁRIA	Rafaela Costa Russo do Vale
29	ASPECTOS DA PRECEPTORIA QUE INTERFEREM NA QUALIDADE DE ENSINO EM OBSTETRÍCIA EM UM HOSPITAL UNIVERSITÁRIO	Rafaélle Cajueiro Teófilo Oliveira
30	STRATÉGIA DE ADERÊNCIA E ENGAJAMENTO DOS USUÁRIOS DIABÉTICOS E HIPERTENSOS NO ACOMPANHAMENTO DAS EQUIPES DE ESTRATÉGIA DE SAÚDE DA FAMÍLIA.	Ricardo Fontes Macedo
31	A ATUAÇÃO DA ESTRATÉGIA SAÚDE DA FAMÍLIA DE MACEIÓ- AL NOS CASOS DE SÍFILIS NA GESTAÇÃO.	Vanessa Almeida do Nascimento
32	A GRADUAÇÃO EM MEDICINA E A PARTICIPAÇÃO DE AGENTES COMUNITÁRIOS DE SAÚDE.	Samuel Correia da Silva Moraes

Projetos de pesquisa - Outra categoria – 2021

Nº	TÍTULO DE PROJETO	PESQUISADOR(A) RESPONSÁVEL
1.	A INCIDÊNCIA DE SINTOMAS GÁSTRICOS E DE CEFALÉIA ENTRE DISCENTES DE MEDICINA ANTES E DURANTE A PANDEMIA DO SARS-COV-2	Angela Maria Moreira Canuto Ana Lídia Peixoto Monteiro Barbosa Antonia Cardoso Silva Eliab Batista Barros Luciana Shiguemi Yamada
2.	SÍNDROME DO INTESTINO IRRITÁVEL EM ESTUDANTES DE MEDICINA DE UMA UNIVERSIDADE PÚBLICA	Angela Maria Moreira Canuto Cecilia Maria Monteiro Barbosa Rafaela Palumbo Arthur Santos Otaviano de Vasconcelos Guilherme Carvalho de Souza
3.	AVALIAÇÃO A AUTOAVALIAÇÃO NAS DISCIPLINAS DE ÉTICA E BIOÉTICA DOS CURSOS DE GRADUAÇÃO E PÓS-GRADUAÇÃO DE UMA UNIVERSIDADE PÚBLICA E HOSPITAL	Waldemar Antônio das Neves Júnior

Grupo de pesquisa vinculados à FAMED/UFAL 2018 a 2020:

Nº	Grupo de pesquisa	Líder(es)
1.	OS PADRÕES SEXUAIS EM ESTUDANTES DE MEDICINA NAS UNIVERSIDADES PRIVADAS DO ESTADO DE ALAGOAS - SOB O ASPECTO BIOÉTICO	José Humberto Belmino Chaves
2.	Grupo de Estudos e Pesquisas Saúde, Território e Cultura	Sergio Seiji Aragaki e Francisco José Passos Soares
3.	Clínica Cirúrgica	Yuri Afonso Ferreira
4.	Grupo de Pesquisa em Doenças Autoimunes	Thiago Sotero Fragoso Michelle Jacintha Cavalcante Oliveira
5.	Atenção à Saúde e Desenvolvimento Humano	DIVANISE SURUAGY CORREIA Claudio Torres de Miranda
6.	Grupo de Estudo em Doenças Infecciosas e Parasitárias	Célia Maria Silva Pedrosa
7.	Grupo de Estudo em Saúde de População de Baixa Renda do Estado de Alagoas	Rosana Quintella Brandão Vilela Maria Alexandra Eugenia da Silva
8.	Grupo de Estudos Integrados em Saúde e Cirurgia de Alagoas - GEISCAL	Lucy Vieira da Silva Lima Luiza Antas Rabelo
9.	Grupo de Estudo sobre Educação em Ciências da Saúde	Rosana Quintella Brandão Vilela Francisco José Passos Soares
10.	GENIAL - Grupo de Estudos em Nefrologia Integrado de Alagoas	Maria Eliete Pinheiro
11.	Saúde Perinatal, da criança e do adolescente	Maria de Lourdes Fonseca Vieira Maria Viviane Lisboa de Vasconcelos
12.	Projeto UNIVERSIDAIDS: Estudo em Sexualidade, DST/AIDS e Drogas	Jorge Luis de Souza Riscado
13.	otorrinolaringologia	Therezita Maria Peixoto Patury Galvão Castro Luciano Padilha Alves
14.	Grupo de Estudos em Cirurgia	Mario Jucá
15.	Metabolômica e Marcadores Biológicos no Câncer Colorretal e Doença Inflamatória Intestinal	Manoel Alvaro de Freitas Lins Neto
16.	Neurociência Clínica e Experimental	Daniel Leite Góes Gitaí
17.	Grupo Interdisciplinar de Pesquisa Epidemiológica (GIPE-AL)	Tiago Gomes de Andrade

ANEXO III - RELATÓRIO COMISSÃO DE APOIO AO DISCENTE

1 INTRODUÇÃO

O presente relatório tem a finalidade de pontuar as ações realizadas pela Comissão de Apoio ao Discente da Faculdade de Medicina da Universidade Federal de Alagoas, instituída pela Portaria Nº 04, de abril de 2021, durante os meses de agosto a novembro de 2021, nos dias 13/08/21; 08/10/21 e 29/11/21, tendo como membros:

Helena Barreto Maia Gomes - Professora

Sandra Lopes Cavalcanti - Professora

Emanuel Belmiro Ribeiro dos Anjos- Psicólogo

Lêda Oliveira de Miranda - Técnica em Assuntos Educacionais

Plúvia Cristalina de Gois e Melo - Psiquiatra

Victor Hugo de França Barbosa - Discente

As propostas aprovadas foram com base em algumas necessidades constatadas pela comissão a partir de vivências, relatórios e demandas que a coordenação vem recebendo dos alunos:

1. Proposta de ajuste no fluxo de mudança de turma solicitado pelo aluno: construção de documento em conjunto para apresentar ao colegiado;
2. Participação da Comissão de Apoio Discente na semana de acolhimento dos feras explicando seu papel na FAMED e levando um tema de interesse dos alunos;
3. Montar formato das intervenções por meio de rodas de conversas a depender do tema em comum;
4. Atenção às demandas dos alunos do PEC-G: sugestão- escuta por meio de rodas de conversas no início de cada período;
5. Solicitação junto à coordenação de graduação da FAMED de um momento (reunião) com os docentes das tutorias com o objetivo de levar as demandas e propor ajustes entre docentes e discentes.

ANEXO IV – RELATÓRIO COMPLETO DO NUSP

1. GOVERNANÇA, ESTRATÉGIA E DESEMPENHO

1.1. Estrutura e governança local

Setor: Núcleo de Saúde Pública – NUSP/FAMED

Coordenadora: Maria das Graças Monte Mello Taveira

Vice coordenadora: Suely do Nascimento Silva

O Núcleo de Saúde Pública desenvolve suas ações, contando com um quadro fixo de profissionais vinculados à UFAL e um número variável de colaboradores voluntários, composto por docentes, técnicos e discentes da UFAL e profissionais de outras instituições e da sociedade, cuja participação é essencial ao desenvolvimento das diversas ações ofertadas pelo NUSP. O Quadro 1 apresenta a configuração mais recente dos profissionais atuantes no NUSP, vinculados à UFAL.

Quadro 1 – Profissionais atuantes no NUSP, vinculados à UFAL

Servidores Responsáveis	Cargo/Função (Sem FG)
Maria das Graças Monte Mello Taveira ¹	Docente FAMED/Coordenação
Suely do Nascimento Silva ²	Assistente Social/Vice-Coordenação
Juliana Enders Lisboa ³	Assist. em Administração/Secretaria
Quitéria Silva do Nascimento Torres ⁴	Assist. em Administração/Secretaria
Técnicos da FAMED em atividade no NUSP	Cargo
Cristina Barros de Britto	Enfermeira
Ana Emília Meneses Bezerra	Enfermeira
Juliana Enders Lisboa	Assistente em Administração
Quitéria Silva do Nascimento Torres	Assistente em Administração

Rosineide Duarte Siqueira	Assistente Social
Samuel Correia da Silva Moraes	Auxiliar de Enfermagem
Suely do Nascimento Silva	Assistente Social
Técnicas com carga horária cedida de outras instituições públicas, em atividade no NUSP	Cargo
Maria Quitéria Pugliese de Moraes Barros	Cirurgiã Dentista– SESAU/AL
Rejane Rocha da Silva	Enfermeira – SESAU/AL
Docentes colaboradores	
Cristiana Carina de Barros Lima Dantas Bittencourt	Docente FAMED/UFAL
Divanise Suruagy Correia	Docente FAMED/UFAL
Margarete Pereira Cavalcante	Docente FSO/UFAL
Maria Edna Bezerra da Silva	Docente FAMED/UFAL
Tereza Angélica Lopes de Assis	Docente FAMED/UFAL
Carmen Eurydice Calheiros Gomes Ribeiro	Docente FAMED/UFAL
Cristina Camelo de Azevedo	Docente Inst. de Psic./UFAL
Geraldo Mario de Carvalho Cardoso	Docente FAMED/UFAL
Juraci Roberto Lima	Docente FAMED/UFAL
Sandra Lopes Cavalcanti	Docente FAMED/UFAL

Horário de funcionamento: 07 às 19h – Antes da Pandemia de Covid-19.

Endereços eletrônicos para contato:

nusp.famed.ufal2@gmail.com

¹montegraca@gmail.com

²suely.nusp.ufal@gmail.com

³juenders.tad@gmail.com

⁴quiteria.torres@famed.ufal.br

1.2. Objetivos do setor

Como órgão de apoio administrativo e acadêmico vinculado à Faculdade de Medicina da Universidade Federal de Alagoas (FAMED-UFAL), o NUSP tem como objetivo desenvolver atividades de ensino, pesquisa e extensão da UFAL e construir conhecimento no campo da Saúde Pública e áreas afins, atuando de forma interdisciplinar. As ações previstas para o ano de 2021, estão descritas no Quadro 2.

Quadro 2: Ações previstas para execução pelo NUSP no ano de **2021**

Área de atuação	Ação/Atividade	Público-Alvo	Responsáveis
Ensino	Mestrado Profissional em Saúde da Família/PROFSAUDE	Turma 2: Profissionais com graduação em Medicina que atuem: a) Como docente da graduação e/ou residência em medicina; b) Como preceptor e/ou tutor de residências médicas e/ou da graduação médica e/ou do Programa Mais Médicos; c) Como profissional médico com atuação na atenção básica.	Divanise Suruagy/Josineide Sampaio/

		<p>Turma 3 (multiprofissional)</p> <p>Profissionais com graduação em Medicina, Enfermagem ou Odontologia, que atuem: a) Como docentes da graduação e/ou residência em Medicina de Família e Comunidade ou Multiprofissional em Saúde da Família de instituições públicas de ensino superior; Como preceptor e/ou tutor de residências multiprofissionais e/ou da graduação em uma das três áreas em instituições públicas de ensino superior; Como profissional da atenção básica, nas equipes de saúde da Estratégia de Saúde da Família do Sistema Único de Saúde.</p>	<p>Divanise Suruagy/Josineide Sampaio</p> <p>A partir de junho de 2021</p> <p>Maria das Graças e Josineide</p>
	Curso de Especialização em Saúde Pública com ênfase na Interprofissionalidade	Profissionais de nível superior da área da saúde e áreas afins com vínculo no Sistema Único de Saúde (SUS), na Universidade Federal de Alagoas (UFAL) e recém-graduado, sem vínculo empregatício, do Estado de Alagoas.	Divanise Suruagy Correia, Margarete Pereira Cavalcante e Suely do Nascimento Silva
	Colaboração nas aulas do Eixo de aproximação à Prática Médica e Comunidade/FAMED.	Discentes matriculados em disciplinas do EAPMC/FAMED	Técnicos do NUSP que desejem colaborar voluntariamente nas aulas.
Extensão	Implementação de espaço de cuidados e práticas integrativas complementares no Clima Bom II.	Estudantes, técnicos e professores extensionistas das diversas áreas e a comunidade do Clima Bom II	Maria Edna Bezerra da Silva
	Curso de Formação de Agentes Populares de Saúde: ajudando minha comunidade no enfrentamento da pandemia de COVID-19	Lideranças comunitárias das comunidades do entorno da Lagoa Mundaú, Vergel e Reginaldo, que não seja do grupo de risco para COVID-19.	Maria Edna Bezerra da Silva

	<p>Projeto de Extensão – Salvando Vidas através Da Doação Solidária de Sangue</p> <p>Realizado através do Instagram @sangueamigoufal, acesso através da URL https://www.instagram.com/sangueamigoufal/?igshid=1ryyvjv81ayd90</p>	Público em geral que faz uso de mídias sociais como o Instagram.	Maria Edna Bezerra da Silva
	<p>Projeto de extensão informação e comunicação em saúde - combate digital à covid-19</p> <p>Realizado através do Instagram @med.informando acesso através da URL https://www.instagram.com/med.informando/?igshid=rrai1arv669e</p>	Público em geral que faz uso de mídias sociais.	Maria Edna Bezerra da Silva
	Projeto Sala de cuidado e práticas integrativas complementares promovendo saúde no campus UFAL e seu entorno SCAP.	Comunidade universitária e população do entorno da UFAL	Maria Edna Bezerra /Suely Nascimento
Grupos de Estudos	Grupo de estudos sobre temas na área de Saúde Pública	Técnicos, docentes, estudantes vinculados ao NUSP e FAMED e demais interessados no tema.	Margarete Pereira Cavalcanti
Reuniões	Reuniões de trabalho mensais	Técnicos, discentes, docentes colaboradores do NUSP	Coordenação e secretaria do NUSP
Revista	Revista Portal: Saúde e Sociedade	Sociedade em geral	Editor: Carlos Dornels Freire

1.3. Principais resultados alcançados

Quadro 3 – Ações realizadas pelo NUSP no ano de 2021.

Ano	Área	Ações/responsáveis/envolvidos	Total de Matriculados	Total de Concluintes
	Ensino	PÓS-GRADUAÇÃO		
2021		<p>Mestrado Profissional em Saúde da Família/PROFSAUDE</p> <p>Responsáveis: Divanise Suruagy/Josineide Sampaio/Maria das Graças Monte (à partir de junho de 2021)</p> <p>Equipe técnica: Juliana Enders/Quitéria Torres/Samuel Moraes</p>	16 (dezesseis)	<p>7 (sete) concluintes – Turma 2</p> <p>9 (nove) alunos qualificados – Turma 3</p>
		<p>Curso de Especialização em Saúde Pública com ênfase na Interprofissionalidade</p> <p>Responsáveis: Divanise Suruagy/ Margarete Pereira Cavalcante e Suely do Nascimento Silva</p> <p>Envolvidos: Tereza Angélica Lopes de Assis; Juliana Enders Lisboa; Maria das Graças Monte</p>	49 (quarenta e nove)	<p>43 (quarenta e três)</p> <p>Concluído a programação acadêmica em novembro de 2021.</p> <p>Continua com os trâmites administrativos</p>
Graduação				

	<p>Estágio Obrigatório em Serviço Social</p> <p>Sendo uma atividade essencialmente presencial, com a suspensão das atividades acadêmicas presenciais, a Faculdade de Serviço Social ofereceu processo formativo na modalidade remota, do qual a assistente Social Suely Nascimento participou das atividades que aconteceram nas segundas-feiras, no horário noturno. Foram momentos riscos com a participação de docentes, discentes e de Assistentes Sociais</p> <p>Responsáveis: Coordenadores de campo de estágio em Serviço Social (Pelo NUSP: Suely Nascimento)</p>	-	As atividades foram readequadas, em virtude da pandemia.
	Colaboração nas aulas do Eixo de aproximação à Prática Médica e Comunidade/FAMED.	Discentes matriculados em disciplinas do EAPMC/FAMED	Envolvidos: - Suely do Nascimento Silva (Temas: Controle Social no SUS, e Política Nacional de Práticas Integrativas de Cuidados à Saúde; - Samuel Moraes:
Extensão	Ações/responsáveis/envolvidos	Público-Alvo	Resultados
	Curso de Formação de Agentes Populares de Saúde: ajudando minha comunidade no enfrentamento da <u>pandemia de COVID-19</u>	Lideranças comunitárias das comunidades do entorno da Lagoa	Formação de 122 agentes populares

Responsável: Maria Edna Bezerra da Silva	Mundaú, Vergel e Reginaldo, que não seja do grupo de risco para COVID-19.	
Projeto de Extensão – Salvando Vidas através Da Doação Solidária de Sangue Responsável: Maria Edna Bezerra da Silva	Público em geral que faz uso de mídias sociais como o Instagram. Realizado através do Instagram @sangueamigoufal , acesso através da URL https://www.instagram.com/sangueamigoufal/?igshid=1ryyiv81ayd90	Com 507 seguidores e 51 publicações até 16 de março de 2022
Implementação de espaço de cuidados e práticas integrativas complementares no Clima Bom II. Responsável: Maria Edna Bezerra da Silva	Estudantes, técnicos e professores extensionistas das diversas áreas e a comunidade do Clima Bom II	780 pessoas beneficiadas
Projeto de extensão informação e comunicação em saúde - combate digital à covid-19 Responsável: Maria Edna Bezerra da Silva	Público em geral que faz uso de mídias sociais. Realizado através do Instagram @med.informando acesso através da URL https://www.instagram.com/med.informando/?igshid=rrai1arv669e	Com 1144 seguidores e 213 publicações em 16/03/2022

<p>Projeto Afro Dendê (atividade não cadastrada em 2021).</p> <p>Responsável: Maria Edna Bezerra da Silva</p> <p>Envolvidos: Técnicos, Professores e alunos de pós-graduação do NUSP e alunos da graduação</p>	<p>Crianças, adolescentes e famílias do grupo Afro-dendê - conjunto Cidade Sorriso 1 – Benedito Bentes</p>	<p>06 oficinas com o tema prevenção à COVID-19</p> <p>03 oficinas de preparo de sabão ecológico</p> <p>04 campanhas solidárias para distribuição de cestas-básicas (maio, agosto, outubro e dezembro de 2021)</p>
<p>Projeto Sala de cuidado e práticas integrativas complementares promovendo saúde no campus UFAL e seu entorno SCAP.</p> <p>Suely do Nascimento Silva/Maria Edna Bezerra da Silva</p> <p>1 Ações no Conjunto Eustáquio Gomes: criação de espaço de atendimento das práticas integrativas e rodas de conversa na Feira agroecológica do movimento de libertação dos sem-terra (MLST) na associação de moradores Novo Jardim, no Eustáquio Gomes.</p> <p>Envolvidos: Voluntário/as e Facilitadoras das rodas: Clódis Tavares (Hanseníase); Renata Guerda (Saúde mental) e Anne Kellen (Sagrado feminino)</p> <p>2. Ações remotas:</p>	<p>1. Comunidade e feirantes</p>	<p>1. Aproximadamente 160 pessoas da comunidade e feirantes foram atendidas com as práticas de Reiki, auriculoterapia, massagem, escalda pés, quiropraxia e reza.</p>

<p>- Aulas de Yoga, Dança do ventre e Dança cigana – Os grupos de participantes no WhatsApp foram mantidos e as aulas síncronas continuaram periodicamente através de plataformas digitais.</p> <p>-Atividades de acompanhamento dos cuidadores voluntários foram feitas através do grupo no whatsApp.</p>	<p>2. Sociedade em geral com acesso ao Instagram e/ou WhatsApp</p>	<p>2. - O Instagram da Sala de cuidados que pode ser acessado pela URL https://www.instagram.com/saladecuidadosufal/?igshid=8j27mw5fvolr, tem hoje 1637 (um mil, seiscentos e trinta e sete seguidores).</p>
<p>Participação no Projeto de Extensão EADASC/FAMED/UFAL como facilitadora de oficina on-line com o tema Uso da Arte com Idosos</p> <p>Responsável: Josineide Sampaio</p> <p>Envolvidos: Quitéria Silva do Nascimento Torres</p>	<p>Alunos de graduação e demais participantes da equipe do projeto EADASC</p>	<p>10 pessoas</p>
<p>Participação como convidada do Webinar Arte em tempos de pandemia, realizado pela Coordenação de Extensão da FAMED</p> <p>Responsáveis: Coordenação de Extensão da FAMED</p> <p>Envolvidos: Quitéria Silva do Nascimento Torres</p>	<p>Público em geral, acesso através do link https://www.youtube.com/watch?v=S Wz7sdVzEIM</p>	<p>91 visualizações</p>
<p>Participação no Projeto Divulgação e popularização da Ciência a partir da Revista Portal Saúde e Sociedade.</p> <p>Responsável:</p> <p>Envolvidos: Mara das Graças Monte</p>		

	<p>Participação no projeto Por que falar em albinismo na atenção primária a saúde?</p> <p>Responsável:</p> <p>Envolvidos: Mara das Graças Monte</p>		
Revista	<p>Revista Portal: Saúde e Sociedade</p> <p>Editor: Carlos Dornels</p> <p>Envolvidos:</p> <p>Equipe Editorial: Divanise Suruagy/Maria das Graças Monte</p> <p>Equipe técnica: Quitéria Nascimento/Samuel Moraes</p> <p>Pareceristas: Divanise Suruagy/Maria das Graças Monte/Josineide Sampaio/Margarete Pereira</p>	<p>Comunidade em geral através do endereço eletrônico</p> <p>https://www.seer.ufal.br/index.php/nuspfamed</p>	<p>A partir de 2021 a revista adotou o sistema de publicação de fluxo contínuo.</p> <p>No volume 6, correspondente ao ano de 2021, foram publicados 51 textos científicos (editoriais, artigos originais, artigos de revisão, cartas ao editor, resenhas de livros e outras expressões científicas).</p>
Grupos de Estudos	<p>Grupo de estudos sobre temas na área de Saúde Pública</p> <p>Responsáveis: Margarete Pereira</p> <p>Envolvidos:</p> <p>Com os temas:</p> <ol style="list-style-type: none"> 1. A Roda da Medicina – Carmem Eurydice 2. A reforma sanitária Brasileira – Margarete Pereira e Isabelle Cristina Neri 	<p>Técnicos, docentes, estudantes vinculados ao NUSP e FAMED e demais interessados no tema.</p>	<p>Foram realizados 05 (cinco) encontros do Grupo de estudos de forma <i>on-line</i>.</p>

	<p>3. A reforma sanitária Brasileira (continuação) – Margarete Pereira e Isabelle Cristina Neri</p> <p>4. SUS e movimentos sociais - Suely Nascimento</p> <p>5. Regimento do NUSP – Coordenação do NUSP</p>		
Reuniões	Reuniões com a equipe	Docentes e técnicos integrantes do NUSP	Foram realizadas 07 reuniões com a equipe
CEBES	<p>Participação no Centro Brasileiro de Estudos de Saúde (CEBES)</p> <p>Maria Edna Bezerra da Silva</p> <p>.</p>	-	<p>Criação do Núcleo do CEBES do Agreste.</p> <p>Recondução à direção do CEBES nacional na comissão científica.</p>

. RISCOS, OPORTUNIDADES, PERSPECTIVAS¹

A perspectiva é de que as atividades desenvolvidas pelo Núcleo de Saúde Pública possam retornar gradativamente, respeitando os cuidados relacionados com relação à pandemia de COVID-19. No momento, o planejamento envolve a oferta de ações presenciais, remotas e híbridas respeitando o cenário pandêmico.

